



Постановление

01.04.2025

г.Чистополь

Карар

№ 149

Об утверждении плана действий по ликвидации последствий аварийных ситуаций, связанных с авариями на предприятиях топливно-энергетического комплекса и жилищно-коммунального хозяйства Чистопольского муниципального района Республики Татарстан в зимний период 2025-2026 годов

Во исполнение постановления Кабинета Министров Республики Татарстан от 14.06.2024 № 425 «О задачах по подготовке организаций топливно-энергетического и жилищно-коммунального комплексов Республики Татарстан к отопительному периоду 2025-2026 годов», а также в целях создания необходимых условий для обеспечения бесперебойного функционирования предприятий топливно-энергетического комплекса и жилищно-коммунального хозяйства Чистопольского муниципального района Республики Татарстан в зимний период 2025-2026 годов, Исполнительный комитет Чистопольского муниципального района Республики Татарстан

ПОСТАНОВЛЯЕТ:

1. Утвердить план действий по ликвидации последствий аварийных ситуаций, связанных с авариями на предприятиях топливно-энергетического комплекса и жилищно-коммунального хозяйства Чистопольского муниципального района Республики Татарстан в зимний период 2025-2026 годов, согласно приложению.
2. Рекомендовать руководителям организаций, задействованных при введении в действие плана:
 - поддерживать в постоянной готовности силы и средства для ликвидации чрезвычайных ситуаций на предприятиях топливно-энергетического комплекса и жилищно-коммунального хозяйства;
 - обеспечить круглосуточное дежурство диспетчерской службы в зимний

период времени;

- обеспечить готовность лечебно-профилактических учреждений Чистопольского муниципального района Республики Татарстан к действиям по оказанию своевременной медицинской помощи пострадавшим.

3. Отделу экономики Исполнительного комитета Чистопольского муниципального района Республики Татарстан определить организации, ответственные за обеспечение водой, питанием, предметами первой необходимости людей, оказавшихся в зоне проведения аварийно-восстановительных работ.

4. Контроль за исполнением настоящего постановления возложить на заместителя руководителя Исполнительного комитета Чистопольского муниципального района Республики Татарстан по инфраструктурному развитию.

Руководитель
Исполнительного комитета



Э.Р.Хасанов

Утверждено
постановлением Исполнительного
комитета Чистопольского муниципального
района Республики Татарстан
от 01.04.2025 № 149

ПЛАН

действий по ликвидации последствий аварийных ситуаций, связанных с авариями на предприятиях топливно-энергетического комплекса и жилищно-коммунального хозяйства Чистопольского муниципального района Республики Татарстан в зимний период 2025-2026 годов.

г. Чистополь 2025 г.

Содержание

I. Краткая характеристика топливно-энергетического комплекса и жилищно-коммунального хозяйства Чистопольского муниципального района.....	3
1.1. Энергосистема Чистопольского муниципального района и города Чистополь.....	3
1.2. Характеристика теплоэнергетического хозяйства Чистопольского муниципального района.....	4
1.3. Система газоснабжения на территории города и района.....	4
1.4. Система водоснабжения города и района.....	5
II. Общие положения.....	7
III. Порядок введения в действие плана, организация взаимодействия и управления.....	10
IV. Силы и средства, привлекаемые к выполнению мероприятий плана.....	12
V. Задачи органов управления при введении в действие Плана.....	13
VI. Организация оповещения и связи.....	15
VII. Организация материально-технического и финансового обеспечения.....	15
VIII. Обеспечение жизнедеятельности населения при возникновении чрезвычайных ситуаций на предприятиях топливно-энергетического комплекса и жилищно-коммунального хозяйства в зимних условиях.....	16
Приложение.....	17

I. Краткая характеристика топливно-энергетического комплекса и жилищно-коммунального хозяйства Чистопольского муниципального района

1.1. Энергосистема Чистопольского муниципального района и города Чистополь

Электроснабжение Чистопольского муниципального района обеспечивает филиал АО «Сетевая компания» - «Чистопольские электрические сети».

Чистопольские электрические сети (ЧЭС) образованы в 1964 году на базе Чистопольской электростанции, сетей, переданных от Часового завода, электросетей «Татсельэнерго» и ПС 110/35/6 кВ «Чистопольская» с ВЛ-110 кВ переданной от Альметьевских электросетей. На момент организации сетей в их объем входили одна подстанция напряжением 110 кВ и 6 подстанций 35 кВ.

В настоящее время сетевое хозяйство ЧЭС характеризуется следующими показателями:

- площадь обслуживаемой территории – 13100 кв.км;
- количество подстанций 35-220 кВ – 43; – количество РЭС - 6;
- количество ТП и РП – 2 413;
- протяженность ВЛ 35-220 кВ по трассе - 1 427,952 км, КЛ – 4,953 км;
- протяженность ВЛ 6 -10 кВ – 4087,863 км, КЛ 6-10 кВ – 159,29 км, ВЛ 0,4 кВ – 4177,12 км КЛ 0,4 кВ – 111,482 км.

ЧЭС обеспечивают электроснабжение 7 административных районов РТ: Чистопольского, Алексеевского, Алькеевского, Аксубаевского, Спасского, Новошешминского, Нурлатского. Филиал АО «Сетевая компания» - «Чистопольские электрические сети» расположен по адресу: 422980, г. Чистополь, ул. К. Маркса, д. 131, тел. 5-27-00, e-mail: office_ches@gridcom-rt.ru. Чистопольский РЭС расположен по адресу: 422982 РТ, г. Чистополь, ул. Мира 40, тел. 9-34-70, e-mail: aminovlr@gridcom-rt.ru.

1.2. Характеристика теплоэнергетического хозяйства Чистопольского муниципального района

Теплоснабжение в Чистопольском муниципальном районе осуществляется от котельных: АО «Чистопольское предприятие тепловых сетей» и ООО ПКФ «Восток-Энерго».

ОАО «Чистопольское предприятие тепловых сетей». Основано в 2005 году. Основной вид деятельности: производство и передача тепловой энергии котельными. Обслуживает 31 котельную. Расположено по адресу: 42298, г. Чистополь, ул. Мира, д. 42, тел. 5-86-84, e-mail: pts_chistopol@mail.ru.

ООО ПКФ «Восток-Энерго». Общество с ограниченной ответственностью Производственно-коммерческая фирма «Восток-Энерго» действует с 2001 года. Перечень основных видов деятельности: производство

и снабжение теплоэнергией, водоснабжение, услуги спец. техники, изготовление профнастила. Обслуживает 1 котельную. Расположено по адресу: 422980, Республика Татарстан, г. Чистополь, Ул. Энгельса, 127 Г/1, тел. 9-00-42, e.mail: v-energo@mail.ru.

1.3. Система газоснабжения на территории города и района

Поставщиком природного газа для предприятий и коммунально-бытовых объектов и населения Чистопольского муниципального района является эксплуатационно - производственное управление «Чистопольгаз»

По решению Исполкома Чистопольского городского Совета депутатов трудящихся ТАССР за № 9 от 18.05.1961 года на базе строящегося предприятия газового хозяйства был создан трест «Чистопольгаз».

Первый пуск газобаллонной установки в г. Чистополь был произведен в октябре 1959 года, а пуск сетевого газа — в октябре 1962 года.

В настоящее время управление «Чистопольгаз» имеет свои эксплуатационные службы в 4-х районах Республики Татарстан: Чистопольском, Алексеевском, Алькеевском, Спасском.

В зону обслуживания управления входит-2883,91 км газопроводов, 142 промышленных и сельскохозяйственных объектов, 161 ГРП, ГРУ, ГРПБ, 390 ШП, 733 коммунально-бытовых объектов, 427 станций ЭХЗ, 55575 квартир.

Уровень газификации природным и сжиженным газом составляет 99,69%.

Расположено по адресу: 422950, г. Чистополь, ул. Чернышевского, д. 177, тел. 4-05-49, факс. 4-03-75.

1.4. Система водоснабжения города и района

Источником водоснабжения г. Чистополя являются подземные воды. В настоящее время на обслуживании АО «Чистополь-Водоканал» находятся: 1 водозабор, 5 водопроводных насосных станций, которые обеспечивают транспортировку воды питьевого качества и необходимое давление в водопроводной сети.

Подземные воды являются сульфатными, гидрокарбонатными, кальциевыми, магниевыми с минерализацией в среднем 511 мг/л.

Водозабор «Грунтовый»

Система водоснабжения г. Чистополя состоит из подземного водозабора, повышающих водопроводных насосных станций и сетей водоснабжения! Водозабор «Грунтовый» является основным водозабором, обеспечивающим хозяйственно-питьевые нужды г. Чистополь с населением более 57,7 тыс. человек. Водозабор «Грунтовый» расположен на северо-восточной окраине г. Чистополь в 500 м от уреза Куйбышевского водохранилища, по адресу ул. Полевая, 2в. На территории водозабора находятся 16 эксплуатационных артезианских скважин. Расположение водозаборных скважин площадное. Месторождение подземных вод расположено в непосредственной близости

от г. Чистополя. Подземные водоносные пласты относятся к слабоводоносному плиоценовому аллювиальному комплексу и водоносному нижнеказанскому терригенно-карбонатному комплексу. Питание комплексов и восполнение ресурсов подземных вод происходит за счет фильтрации вод по проницаемым породам из вышележащих водоносных горизонтов. Разгрузка происходит в р. Кама, от поверхностного загрязнения подземный комплекс защищен слоем суглинков и глин. Комплекс отличается хорошей водообильностью и широко используется для хозяйственно-питьевого водоснабжения. Водозабор «Грунтовый» состоит из 16-ти действующих скважин №№ 1, 3, 5, 7, 8, 9, 10, 13, 15, 16, 17, 18, 19, 20, 21, 22. Глубина скважин составляет от 44 до 80 м. Производительность скважин составляет от 25 до 160 м³/час. Уровень добычи подземных вод определен величиной утвержденных запасов и не должен превышать 4904, 0 тыс.м³/год. Учет количества подаваемой воды ведется по расходомеру ВЗЛЕТ МР УРСВ- 520Ц. Забранные подземные воды от скважин по водоводам собираются в резервуары чистой воды (РЧВ). На территории водозабора функционируют 2 резервуара. Один подземный объемом 3200 м³, один наземный металлический объемом - 1000 м³.

Для обеззараживания питьевой воды используется метод хлорирования. В специальных баках готовится раствор гипохлорита кальция. Приготовленный раствор подается капельным методом в резервуары чистой воды, где и происходит ее обеззараживание. Насосами второго подъема по всасывающим трубопроводам подготовленная вода питьевого качества забирается на насосную станцию. Насосными агрегатами с максимальной производительностью 310 м³/час на насосной станции создается оптимальное давление, по напорным трубопроводам d400 - 500 мм питьевая вода подается в распределительную сеть города. Мощность насосной станции 2 подъема водозабора «Грунтовый» составляет 24 тыс. м³/сут. Водопроводная сеть города состоит из трубопроводов d50-500 мм.

Подкачивающие насосные станции:

ВНС-1 (1-ЫЙ микрорайон) ул. Академика Королева, 96. На территории 2 резервуара чистой воды объемом по 500м³ (подземные) находятся в резерве. Производительность 1,200 тыс.м³/сут.

ВНС-2 (2-ой микрорайон). Имеются 2 резервуара чистой воды емкостью по 400 м³. Производительность 1,200 тыс.м³/сут.

ВНС-4 - (ул. 40 лет Победы 61) в районе ЧЗЖБИ. Повышающая водопроводная насосная станция для создания оптимального напора в водопроводной сети микрорайона «Мельничная площадь». Имеется наземный резервуар чистой воды емкостью 1500 м³.

ВНС-5 (ул. Маркина, 12Д) расположена в районе р.Берняжка. Производительность 5400,0 м³/сут. Создает дополнительный напор для района Часового завода.

Общий забор воды по г. Чистополю состоит из 100% подземных артезианских вод.

Предприятие «Чистополь-Водоканал» обеспечивает бесперебойную подачу воды питьевого качества в распределительную водопроводную сеть города.

АО «Чистополь-Водоканал» эксплуатирует в г. Чистополе: водопроводных сетей 100,772 км, 738 шт. водопроводных колодцев с запорной арматурой, 46 водоразборных колонок, 424 пожарных гидранта.

II. Общие положения

Функциональный отказ - это повреждение зданий, сооружений, оборудования, в том числе резервного и вспомогательного, линий электропередачи, не повлиявшее на технологический процесс производства и передачи энергии.

Технологический отказ - это вынужденное отключение или ограничение работоспособности оборудования, повреждение зданий и сооружений электростанции, источника тепла или электрической подстанции, приведшие к нарушению технологии производства и передачи тепловой и электрической энергии потребителям, если они не содержат признаков аварии.

Авария - это нарушение в работе теплоэнергетического и жилищно-коммунального хозяйства, вызванные катастрофами, пожарами, стихийными и экологическими бедствиями, эпидемиями, а также другими причинами, и повлекшие за собой человеческие жертвы, травмы и отравления людей, заражение биосферы, повреждение оборудования, разрушения зданий, значительный материальный ущерб.

Чрезвычайная ситуация (ЧС) - это обстановка на определенной территории, сложившаяся в результате аварии, опасного природного явления, катастрофы, стихийного или иного бедствия, которые могут повлечь или повлекли за собой человеческие жертвы, ущерб здоровью людей или окружающей среде, значительные материальные потери и нарушение условий жизнедеятельности людей.

Ликвидация ЧС - это аварийно-спасательные и другие неотложные работы, проводимые при возникновении чрезвычайных ситуаций и направленные на спасение жизни и сохранение здоровья людей, снижение размеров ущерба окружающей среде и материальных потерь, а также на локализацию зон чрезвычайных ситуаций, прекращение действия характерных для них опасных факторов.

Зона ЧС - это территория (участок территории), на которой сложилась ЧС.

Оповещение населения о чрезвычайных ситуациях - это доведение до населения сигналов оповещения и экстренной информации об опасностях, возникающих при угрозе возникновения или возникновении чрезвычайных ситуаций природного и техногенного характера, а также при ведении военных действий или вследствие этих действий, о правилах поведения населения и необходимости проведения мероприятий по защите.

Информирование населения о чрезвычайных ситуациях - это доведение до населения через средства массовой информации и по иным каналам информации о прогнозируемых и возникших чрезвычайных ситуациях, принимаемых мерах по обеспечению безопасности населения и территорий, приемах и способах защиты, а также проведение пропаганды знаний в области гражданской обороны, защиты населения и территорий от чрезвычайных ситуаций, в том числе обеспечения безопасности людей на водных объектах, и обеспечения пожарной безопасности.

Критически важный объект - это объект, нарушение или прекращение функционирования которого приведет к потере управления экономикой Российской Федерации, субъекта Российской Федерации или административно-территориальной единицы субъекта Российской Федерации, ее необратимому негативному изменению (разрушению) либо существенному снижению безопасности жизнедеятельности населения.

Потенциально опасный объект - это объект, на котором расположены здания и сооружения повышенного уровня ответственности, либо объект, на котором возможно одновременное пребывание более пяти тысяч человек.

План действий по ликвидации аварийных ситуаций на предприятиях топливно-энергетического комплекса и жилищно-коммунального хозяйства Чистопольского муниципального района в зимний период - это комплекс организационных и практических мероприятий направленных на максимально возможное уменьшение риска возникновения чрезвычайных ситуаций, смягчение последствий возникших ЧС, а также на спасение и сохранение жизни и здоровья людей, оказавшихся в зоне чрезвычайной ситуации, уменьшение материальных потерь и ликвидации последствий чрезвычайной ситуации, связанной с прекращением подачи электро, теплоэнергии, газо и водоснабжения.

План разрабатывается Исполнительным Комитетом Чистопольского муниципального района совместно с предприятиями топливно-энергетического комплекса и ЖКХ с обязательным освещением вопросов действий органов управления, сил и средств при возникновении чрезвычайных ситуаций, связанных с прекращением подачи электро, теплоэнергии, газо и водоснабжения населению и объектам экономики.

Настоящий План устанавливает ответственность руководителей управлений, организаций, учреждений и предприятий, привлекаемых к выполнению практических мероприятий при введении в действие данного Плана, определяет стоящие перед ними задачи, а также порядок привлечения подчиненных сил и средств.

План действий по ликвидации аварийных ситуаций на предприятиях ТЭК и ЖКХ Чистопольского муниципального района утверждается решением КЧС и ОПБ Чистопольского муниципального района и является обязательным к исполнению всеми управлениями, организациями и учреждениями в части касающейся.

III. Порядок введения в действие плана, организация взаимодействия и управления

План действий может вводиться в действие на основе прогнозов ФГБУ «Управление по гидрометеорологии и мониторингу окружающей среды РТ», данных оперативной информации, поступающих от оперативной дежурной смены ЦУКС ГУ МЧС России по Республике Татарстан, доклада единой дежурно-диспетчерской службы Чистопольского муниципального района, дежурно-диспетчерских служб ОАО «Чистопольское предприятие тепловых сетей», АО «Сетевая компания», АО «Чистополь-Водоканал», ЭПУ «Чистопольгаз», организаций ЖКХ.

План вводится в действие решением Комиссии по предупреждению и ликвидации чрезвычайных ситуаций и обеспечению пожарной безопасности Чистопольского муниципального района. План может вводиться в полном объеме или вводятся его отдельные элементы в зависимости от складывающейся обстановки с обязательным уведомлением оперативной дежурной смены ЦУКС ГУ МЧС России по Республике Татарстан.

В зависимости от масштаба аварии (чрезвычайной ситуации) для организации взаимодействия и управления силами и средствами, привлекаемых к выполнению мероприятий по ликвидации аварии (ЧС), а также в целях повышения оперативности и эффективности реагирования на чрезвычайную ситуацию, при КЧС и ОПБ Чистопольского муниципального района создается оперативный штаб (рабочая группа КЧС и ОПБ), в согласно Приложению 2.

В состав рабочей группы входят должностные лица из числа руководящего состава Исполнительного комитета, предприятий и организаций Чистопольского муниципального района, которые наделены полномочиями по отдаче предварительных распоряжений подчиненным структурным подразделениям, а также по подготовке предложений для принятия решения Председателем КЧС и ОПБ Чистопольского муниципального района.

Для координации действий органов управления, сил и средств, проведения рекогносцировки, сбора сведений и оценки обстановки, сложившейся непосредственно в зоне ЧС, направляться оперативная группа в составе, определяемом руководителем ликвидации чрезвычайной ситуации (аварии). Рабочая группа совместно с ЕДДС муниципального района выполняет следующие задачи:

- приведение в готовность необходимых сил и средств, управлений (предприятий) и организаций города и района, привлекаемых к выполнению мероприятий по плану;
- подготовка предложений для принятия решения Председателем КЧС и ОПБ Чистопольского муниципального района на выполнение мероприятий в условиях чрезвычайных ситуаций природного и техногенного характера, связанных с прекращением подачи электро, теплоэнергии, газо и водоснабжения в жилые массивы и объекты экономики;

- осуществление в установленном порядке сбора и обмена информации между взаимодействующими, вышестоящими и подчиненными органами управления;
- своевременное оповещение и информирование населения, органов сельских (поселковых) поселений, дежурно-диспетчерских служб учреждений и организаций о возникновении ЧС природного и техногенного характера, влияющих на нормальную работу объектов жизнедеятельности населения и функционирование объектов экономики, сложившейся обстановке в Чистопольском муниципальном районе;
- координация действий сил и средств управлений и организаций, привлеченных к выполнению мероприятий по плану взаимодействия;
- организация взаимодействия с органами военного командования по выделению специальной техники и личного состава;
- контроль выполнения решения (распоряжения) Председателя КЧС и ОПБ Чистопольского муниципального района по выполнению мероприятий.

IV. Силы и средства, привлекаемые к выполнению мероприятий плана

К ликвидации последствий чрезвычайных ситуаций, связанных с прекращением подачи электро-, теплоэнергий, газо- и водоснабжения населению и объектам экономики, а также для решения вопросов жизнеобеспечения, привлекаются структурные подразделения, силы и средства от:

- Отдела МЧС РФ по Чистопольскому муниципальному району;
- Отдела жилищно-коммунального хозяйства Исполнительного комитета Чистопольского муниципального района;
- ГАУЗ «Чистопольская ЦРБ»;
- Отдела МВД России РФ по Чистопольскому муниципальному району;
- ЭПУ «Чистопольгаз»;
- АО «Чистополь – Водоканал»;
- ООО «ЧСЖКХ»;
- АО «Сетевая компания»;
- ОАО «Чистопольское предприятие тепловых сетей»;
- ООО ПКФ «Восток-Энерго»;
- Управляющих компаний.

Силы и средства привлекаются на основании решения соответствующих руководителей. Количество привлекаемых сил и средств определяется исходя из прогнозов и реально складывающейся обстановки, а также объема выполняемых задач.

Для выполнения аварийно-восстановительных и других неотложных работ привлекаются силы и средства, указанные ниже, при необходимости используются силы и средства республиканского уровня.

Привлечение сил и средств осуществляется по решению Председателя КЧСПБ Чистопольского муниципального района на основании ранее разработанных оперативных планов, исходя из прогнозов, складывающейся

обстановки в период отсутствия электро-, теплоэнергии, газо- и водоснабжения и объемов решаемых задач.

V. Задачи органов управления при введении в действие Плана

Рабочая группа КЧС и ОПБ организует:

- сбор, обработка и анализ данных об обстановке в зоне ЧС, передача необходимой информации руководителю работ по ликвидации ЧС; прогнозирование развития ЧС и их последствий;
- определение потребности в силах и средствах РСЧС для ликвидации ЧС; подготовка предложений для руководителя работ по ликвидации ЧС по их привлечению;
- планирование и организация работ по предупреждению и ликвидации ЧС;
- обеспечение контроля выполнения поставленных задач по ликвидации ЧС;
- ведение учета сил и средств в зоне ЧС;
- создание резерва сил и средств для ликвидации ЧС;
- обработка и представление информации о ходе ликвидации ЧС;
- организация взаимодействия с органами управления и силами функциональных и территориальных подсистем РСЧС;
- организация всестороннего обеспечения группировки сил и средств РСЧС;
- организация оповещения и информирования населения через средства массовой информации и по иным средствам;
- подготовка проектов и оформление решений соответствующих руководителей.

Руководители предприятий и организаций топливно-энергетического комплекса и жилищно-коммунального хозяйства:

- определяют объем необходимых аварийно-восстановительных работ, необходимое время на их завершение и разрабатывают «План – график аварийно-восстановительных работ»;
- организуют взаимодействие между аварийно-восстановительными бригадами;
- обеспечивают непрерывность работ;
- организуют обеспечение населения коммунальными услугами, на время проведения работ по «временным схемам».

Начальник отдела МВД России по Чистопольскому муниципальному району обеспечивает:

- охрану общественного порядка в зоне ЧС;
- беспрепятственный проезд специальной и инженерной техники;
- сопровождение автобусов с эвакуируемого населением и безопасность в пунктах временного размещения.

Заместитель Руководителя Исполнительного комитета Чистопольского муниципального района по социальным вопросам совместно с отделом МЧС

РТ по Чистопольскому муниципальному району обеспечивает подготовку пунктов временного размещения населения.

Директор ООО «Экспресс» обеспечивает выделение необходимого количества автобусов для доставки населения в пункты временного размещения.

Начальник отдела экономики Исполнительного комитета Чистопольского муниципального района:

- организует обеспечение горячим питанием привлеченных к ликвидации ЧС сил и эвакуируемое население в пунктах временного размещения.

Руководитель ГАУЗ «Чистопольская ЦРБ» обеспечивает:

- подготовку медицинских учреждений для оказания помощи пострадавшим;
- закрепление медицинского персонала за пунктами временного размещения населения;
- подготовку для выдвижения медицинских формирований к местам проведения аварийно-спасательных работ;
- подготовку транспорта для лечебно-эвакуационного обеспечения населения в зоне чрезвычайной ситуации.

Руководителям средств массовой информации муниципального района:

- организуют своевременное информирование населения о ведении режима чрезвычайной ситуации, мерах, принимаемых по ее ликвидации и отмене режима ЧС.

VI. Организация оповещения и связи

Оповещение рабочей группы КЧС и ОПБ Чистопольского муниципального района ведомств, управлений и организаций, привлекаемых к выполнению мероприятий по плану, организуется ЕДДС Чистопольского муниципального района согласно схеме оповещения.

Обеспечение сил, участвующих при выполнении работ по плану, средствами связи осуществляется:

- мобильными звуковещательными установками от городских радиотрансляционных сетей и отдела МВД России по Чистопольскому району;
- ведомственными средствами радиосвязи.

VII. Организация материально-технического и финансового обеспечения

Материально-техническое обеспечение сил и средств, привлекаемых для проведения аварийно-восстановительных и других неотложных работ, связанных с прекращением подачи электро- и теплоэнергии, газо- и водоснабжения населению и предприятиям, производится ресурсоснабжающими организациями.

Обеспечение продовольствием и горячим питанием пострадавшего

населения возложено на отдел экономики Исполнительного комитета Чистопольского муниципального района.

Медицинское обеспечение пострадавшего населения возложено на ГАУЗ «Чистопольская ЦРБ».

Для ликвидации последствий аварий и чрезвычайных ситуаций используются:

– объектовые резервы материальных средств для ликвидации чрезвычайных ситуаций.

Финансовое обеспечение мероприятий по предупреждению и ликвидации аварий и чрезвычайных ситуаций на предприятиях топливно-энергетического комплекса и жилищно-коммунального хозяйства Чистопольского муниципального района в зимний период осуществляется, в первую очередь, самими эксплуатирующими организациями и предприятиями. При недостатке финансовых средств финансирование производится за счет средств, предусмотренных в бюджетах Чистопольского муниципального района.

VIII. Обеспечение жизнедеятельности населения при возникновении чрезвычайных ситуаций на предприятиях топливно-энергетического комплекса и жилищно-коммунального хозяйства в зимних условиях

В целях обеспечения жизнедеятельности населения при возникновении чрезвычайных ситуаций на предприятиях топливно-энергетического комплекса и жилищно-коммунального хозяйства в зимних условиях разворачиваются пункты временного размещения, согласно приложению №5.

Приложение:

1. Состав оперативной группы при возникновении аварий на предприятиях ТЭК и ЖКХ ЧМР.
2. Состав рабочей группы КЧС и ОПБ ЧМР для выполнения мероприятий по оперативному плану «Стужа».
3. Состав сил и средств, привлекаемых к выполнению мероприятий по оперативному плану «Стужа».
4. Схема оповещения.
5. Расчет наличия и вместимость пунктов временного размещения (ПВР).
6. Номенклатура и объемы резервов аварийно-технического запаса ЖКХ.
7. Сведения по резервным источникам электроснабжения.

Состав
оперативной группы при возникновении чрезвычайных ситуаций
на предприятиях топливно-энергетического комплекса и жилищно-
коммунального хозяйства Чистопольского муниципального района
Республики Татарстан

№ п/п	Фамилия, имя и отчество	Занимаемая должность	Адрес, контактный телефон
1.	Емельянов Павел Борисович	Заместитель руководителя Исполнительного комитета Чистопольского муниципального района по инфраструктурному развитию	ул. Бебеля, 129 8(84342) 5-43-53
2.	Бородачев Сергей Иванович	Главный инженер филиала АО «Сетевая компания» - «Чистопольские электрические сети»	г. Чистополь, ул. К.Маркса, д. 131 т. 8 (84342) 5-30-28 89173982600
3.	Волосянков Сергей Михайлович	Главный инженер ОАО «Чистопольское предприятие тепловых сетей»	г. Чистополь, ул. Мира, д.42 т. 5-86-84
4.	Гатиатуллин Рифкат Фаизович	Главный инженер ООО ПКФ «Восток-Энерго»	г. Чистополь, ул. Энгельса, Д. 127Г/1 т. 9-00-42 89046647690
5.	Сапарина Екатерина Борисовна	Директор АО «Чистополь-Водоканал»	г. Чистополь, ул. К.Либкнехта, д. 1Д т. 89297291222
6.	Рахматуллин Радик Рафикович	Начальник отдела МЧС Республики Татарстан по Чистопольскому муниципальному району	г. Чистополь, ул. Фрунзе, д.93В т. 89172312626
7.	Тихонова Анжела Викторовна	Главный инженер ЭПУ «Чистопольгаз»	г. Чистополь, ул. Чернышевского. д.177 т. 89053131317 8 (84342) 4-03-75
8.	Силайчев Денис Павлович	Начальник отдела ЖКХ, СТЭС и ДХ Исполнительного комитета Чистопольского муниципального района РТ	г. Чистополь, ул. К.Маркса, д.46 т. 89272496616
9.	По месту происхождения	Директора управляющих компаний	

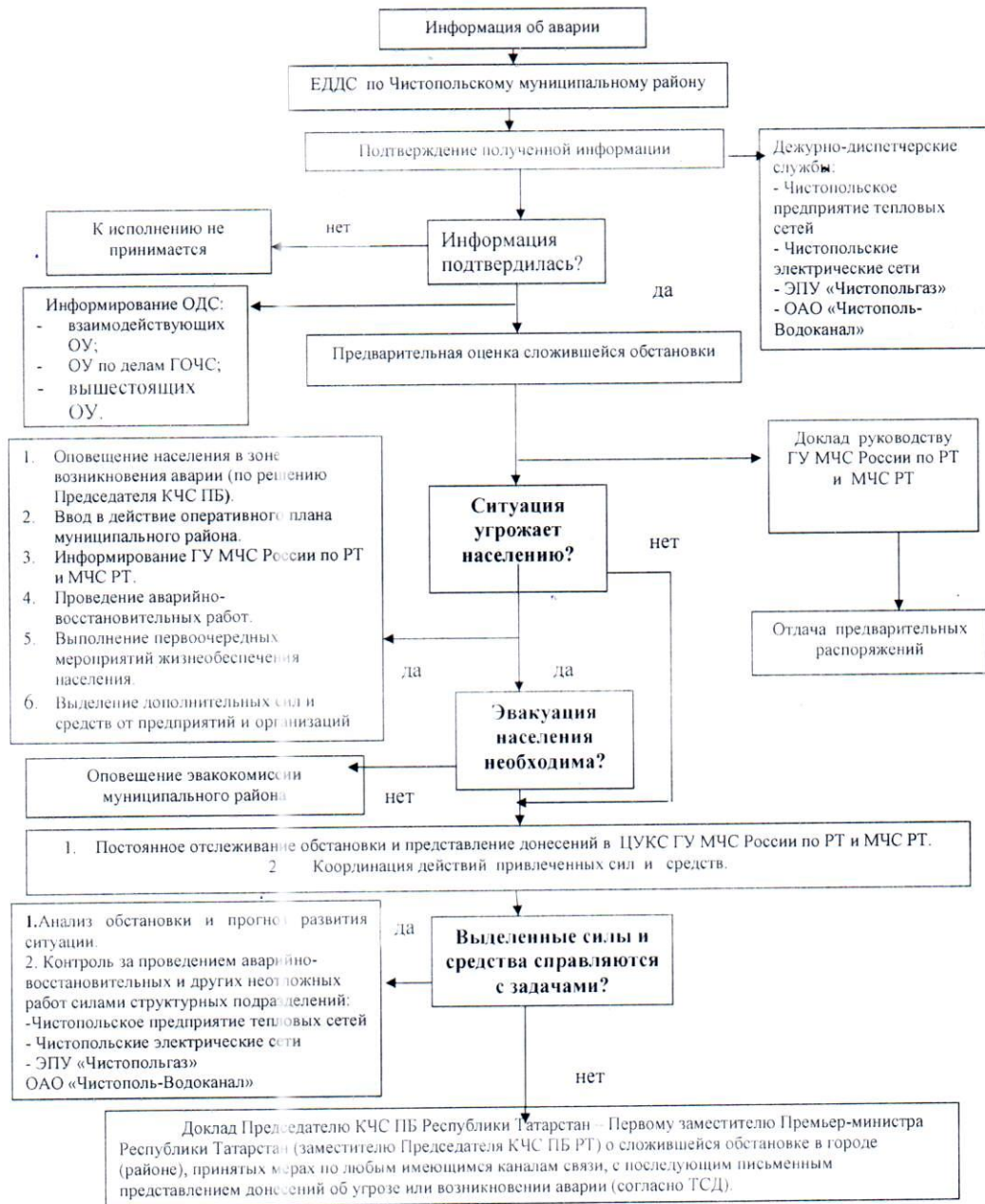
Состав рабочей группы
Чистопольского муниципального района Республики Татарстан при
возникновении чрезвычайных ситуаций на предприятиях топливно-
энергетического комплекса и жилищно-коммунального хозяйства

№ п/п	Фамилия, имя и отчество	Занимаемая должность	Адрес, контактный телефон
1.	Емельянов Павел Борисович	Заместитель руководителя Исполнительного комитета Чистопольского муниципального района по инфраструктурному развитию	ул. Бебеля, 129 8(84342) 5-43-53
2.	Гайнутдинов Дамир Файзаханович	Директор ООО «Жилремсервис»	Переулок Учхоз, 14/1 8(84342)5-05-33
3.	Фасхутдинов Айдар Назифович	Начальник отдела МВД России по Чистопольскому району полковник полиции	ул. Вахитова, 37А 8(84342)5-17-69
4.	Касымов Руслан Ильдусович	Директор филиала АО «Сетевая компания» Чистопольские электрические сети	ул. К.Маркса, 131 8(84342)5-09-60
5.	Королев Сергей Васильевич	Директор ООО «Экспресс»	ул. К.Маркса, 168э 8(84342) 4-08-28
6.	Миннугалеев Насыих Вазыйхзянович	Директор ООО ПКФ «Восток-Энерго»	г. Чистополь, ул. Энгельса, Д. 127Г/1 т.9-00-42
7.	Рахматуллин Радик Рафикович	Начальник отдела МЧС Республики Татарстан по Чистопольскому муниципальному району	ул. Фрунзе, 93В 8(84342)5-12-10
8.	Ханифов Ильдар Фаритович	Главный врач ГАУЗ «Чистопольская центральная районная больница»	ул. К.Маркса, 59 8(84342)5-07-90
9.	Харисов Марат Асхатович	Генеральный директор ОАО «Чистопольское предприятие тепловых сетей»	ул. Мира, 42 8(84342)5-86-84
10.	Сапарина Екатерина Борисовна	Генеральный директор АО «Чистополь-Водоканал»	ул. Карла Либкнехта, 1д. Телефон/Факс: (84342) 5-26-12, (84342) 5-06-44.
11.	Сибгатов Рашит Рафаэлевич	Начальник ЭПУ «Чистопольгаз»	ул. Чернышевского, 177 8(84342)4-03-75

Силы и средства,
 привлекаемые к выполнению мероприятий по всестороннему жизнеобеспечению населения
 при чрезвычайных ситуациях, связанных с авариями на предприятиях топливно-энергетического комплекса
 и жилищно-коммунального хозяйства в зимний период в Чистопольском муниципальном районе

№ п/п	Предприятия систем жизнеобеспечения	Телефоны			Силы и средства					Рез.источ- ники
		Фамилия, имя, отчество руководителя	Рабочий, домашний, мобильный	Диспетчерской службы	состав Личный	Экспава- торы	зеры Бульдоз-	Краны	Машины Спец.	
Коммунальное хозяйство										
1	Чистопольский РЭС филиала АО «Сетевая компания» Чистопольские электрические сети	Аминов Ленар Рашидович	5-81-91 8-987-172-02-21	5-44-96 9-34-76	35	нет	нет	нет	8	7
2	ОАО «Чистопольское предприятие тепло- вых сетей»	Харисов Марат Асхатович	5-86-84 8-986-916-97-35	5-85-94 8-919-621-92-38	4	1	нет	1	1	нет
3	АО «Чистополь- Водоканал»	Сапарина Екатерина Бори- совна	5-26-12	5-27-02	28	3	0	0	6	1
Медицинское обеспечение										
4	ГАУЗ «Чистополь- ская ЦРБ»	Ханифов Ильдар Фаритович	5-07-90 8-937-852-41-72	5-27-38	237	нет	нет	нет	6	3
Охрана общественного порядка										
5	Отдел МВД России по Чистопольскому району	Фасхутдинов Ай- дар Назифович	5-01-60 8-999-758-01-15	02, 102, 5-20-97	6	нет	нет	нет	2	нет

СХЕМА
организации оповещения организаций, привлекаемых
к выполнению мероприятий по плану действий по ликвидации последствий аварийных ситуаций



Расчет
наличия и вместимость пунктов временного размещения пострадавшего населения
при возникновении ЧС на предприятиях ТЭК и ЖКХ

№ п/п	Наименование района	Наименование населенного пункта	Наименование и адрес организаций, развертывающих пункты временного размещения, телефон	Полная вместимость учреждения (номеров/чел.)	Возможность предоставления мест в учреждении (номеров/чел.)
1	Чистопольский	г. Чистополь	Гостиница «Чистополь»,	45/95	45/95
2	Чистопольский	г. Чистополь	Спортивная школа «Ледовый дворец спорта» г. Чистополь, ул. Вотякова, д.23, тел. 5-91-36, 5-91-54	5/28	5/28

Приложение № 6

Номенклатура и объемы резервов
аварийно-технического запаса Чистопольского муниципального района
Республики Татарстан

№ п/п	Наименование	Кол-во	Сумма
1.	Труба стальная Д32 мм	10	13089,5
2.	Труба стальная Д 57 мм	30	40567,8
3.	Труба стальная Д 76 мм	20	28422,4
4.	Труба стальная Д 89 мм	30	43486,272
5.	Труба стальная Д 108 мм	40	60195,6
6.	Труба стальная Д 114 мм	30	55078,974
7.	Труба стальная Д 150 мм	40	102120
8.	Труба стальная Д 200 мм	10	37460
9.	Труба стальная Д 273 мм	10	58860
10.	Задвижка Д 50 мм	2	3135,6
11.	Задвижка Д 80 мм	2	3449,16
12.	Задвижка Д 100 мм	2	3794,076
13.	Задвижка Д 150 мм	2	4173,4836
14.	Задвижка Д 200 мм	2	4590,832
15.	Фланцы Д 50 мм	4	89,83
16.	Фланцы Д 80 мм	4	89,83
17.	Фланцы Д100 мм	4	1688,8
18.	Фланцы Д150 мм	4	3054,24
19.	Фланцы Д 200 мм	4	5749,16
20.	Вентиль Д 15 мм	4	4776,28
21.	Вентиль Д 20 мм	4	5315,2
22.	Вентиль Д 25 мм	4	5766,12
23.	Вентиль Д 32 мм	4	6892
24.	Вентиль Д 50 мм	4	10749,2
25.	Отводы Д 32 мм	2	5564
26.	Отводы Д 57 мм	2	9910
27.	Отводы Д 76 мм	2	12840,68
28.	Отводы Д 89 мм	2	12620
29.	Отводы Д 100 мм	2	14720
30.	Отводы Д 133 мм	2	19656
31.	Отводы Д 150 мм	2	23328,8
32.	Отводы Д200 мм	2	28058
33.	Отводы Д 273 мм	2	40660
34.	Насос К 45/30	1	11840,68
35.	Насос К20/30	1	7344,63
36.	Электродвигатели	4	42880
37.	Манометры	2	451,24
38.	Термометры ртутные	2	796
39.	Кирпич Огнеупорный	0,3	3060
40.	Кирпич Красный	0,5	4770
41.	Набивка сальниковая	0,02	4356
42.	Асбест листовой	50	3000
43.	Электроды	0,05	3082,5

44.	Стекло оконное	15	3432,3
45.	Подшипники 180305	2	380
46.	Подшипники 180306	4	516,12
47.	Подшипники 180307	4	972
48.	Подшипники 180308	6	4645,86
49.	Кислород	2	496,4
50.	Пропан	1	450
51.	Вентиль Д-25	2,000	400,00
52.	Водяной провод для погружных электродвигателей сечение 10мм	470,000	35015,00
53.	Затвор Д-100	5,000	13750,00
54.	Затвор Д-50	5,000	8500,00
55.	Затвор Д-80	2,000	4600,00
56.	Труба 160 полиэтиленовая	2,500	875,00
57.	Труба 57*3,5 стальная	20,631	701,45
58.	Труба 63 полиэтиленовая	460,000	44850,00
59.	Труба 89*3,5 стальная	60,640	2061,76

Информация
о наличии резервных источников электроснабжения в
Чистопольском муниципальном районе

№ п/п	Наименование Района (города)	на водозаборах	на водонапорных станциях	на КНС	в котельных	в сельских поселениях	В электро сетях	В других организациях	Всего по району
1.	Чистопольский	1	0	-	8	-	7	4	19